



GOVERNO DO ESTADO DO RIO GRANDE DO SUL
SECRETARIA DE OBRAS E HABITAÇÃO
DEPARTAMENTO DE REGIONAIS E FISCALIZAÇÃO - EDUCAÇÃO (DRF)
4ª CROP – CAXIAS DO SUL/RS

RELATÓRIO DE VISTORIA

PROA: ND

IDT Imóvel: 13502

Nome do Imóvel: EEEF Cristiano Ramos

Endereço: Av. Eletra - Eletra, São Francisco de Paula - RS, 95400-000 - 4 CRE

Coordenadas Geográficas: -29.316293563793057, -50.68281092968433

Município: São Francisco de Paula - RS

Data da Vistoria: 29/07/2025.

Solicitante: Coord. Joel 4ª CROP

Acompanhamento da vistoria: Dir. Kellen Klein (+55 54 9915-7888)

Classificação da intervenção: **OBRA EMERGENCIAL**

1 OBJETO

Vistoria realizada *in loco* no **imóvel** e na **data** descritas acima, com a(s) finalidade(s):

- a) Avaliar a viabilidade técnica para a implantação de um reservatório elevado de água potável, interligado à nova rede pública de abastecimento da CORSAN.

2 RELATO TÉCNICO PRELIMINAR DA DIREÇÃO

A direção da instituição, por meio da Sra. Diretora, entrou em contato com o Coordenador Joel para relatar uma situação crítica de desabastecimento hídrico. Conforme informado, o abastecimento atual da escola é realizado por uma rede não regularizada, que também atende edificações lindeiras.

Segundo a gestão escolar, a fonte de captação provavelmente é um poço artesiano ou uma nascente localizada a jusante da escola, embora não haja confirmação técnica quanto à origem da água. Destacou-se ainda que, durante períodos de estiagem, a unidade de ensino chega a permanecer por mais de 10 dias sem fornecimento de água.

3 RELATÓRIO

Após visita técnico no local, segue a análise da situação, seguindo a ordem dos pontos críticos relatados.





3.1 ATUAIS RESERVATÓRIOS

Foram identificados dois reservatórios: um em fibra de vidro e outro em polietileno. Ambos encontram-se em estado precário de conservação, apresentando:

- Acúmulo de resíduos e impurezas em seu interior, em decorrência da ausência de tratamento adequado da água;
- Instabilidade estrutural nas bases de apoio, uma vez que os reservatórios estão apoiados diretamente sobre tijolos soltos, condição que compromete sua segurança e estabilidade, oferecendo risco iminente de colapso.





3.2 FONTE DE ABASTECIMENTO ATUAL

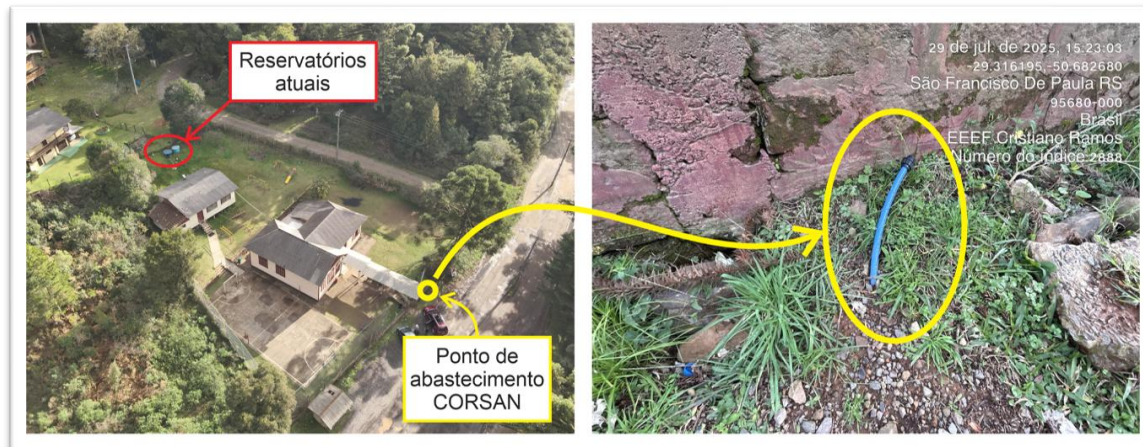
A fonte atual de abastecimento hídrico permanece indefinida, sendo provável que a água provenha de poço artesiano ou nascente próxima. Não há evidências de sistema de tratamento de água instalado, excetuando-se o uso pontual de filtro doméstico, o que representa potencial risco à saúde dos usuários da escola, especialmente considerando a finalidade de consumo humano.



3.3 NOVA FONTE DE ABASTECIMENTO – CORSAN

Foi identificada a implantação recente de rede pública de abastecimento de água potável pela CORSAN na região, com ponto de derivação já disponível em frente à escola. Esta nova infraestrutura oferece possibilidade concreta de ligação direta ao sistema público, viabilizando o fornecimento contínuo e seguro de água tratada.





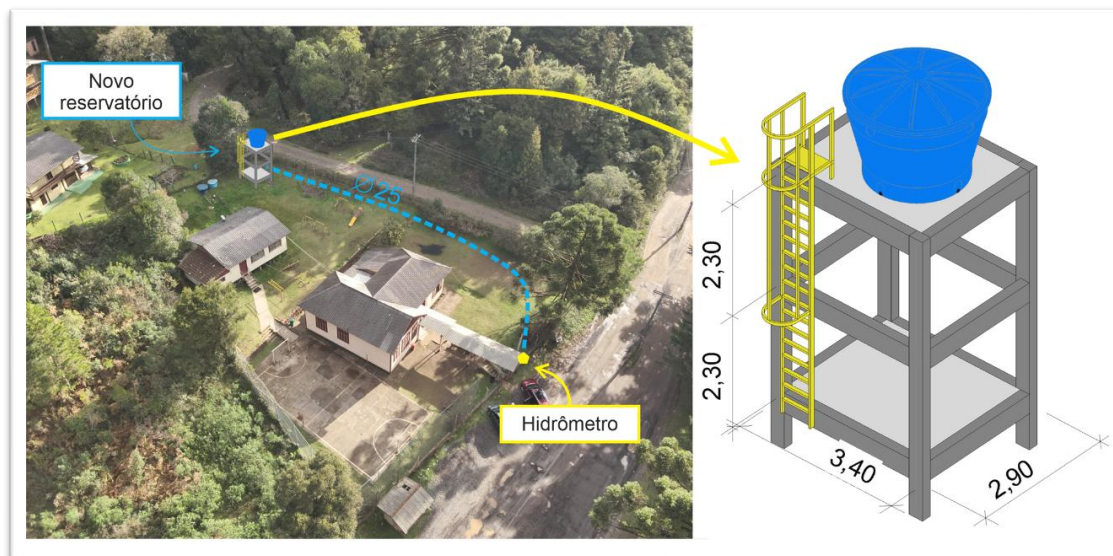
3.4 PROPOSTA DE INTERVENÇÃO – NOVO RESERVATÓRIO

Dada a precariedade dos reservatórios existentes, recomenda-se a construção de um novo reservatório elevado, com capacidade mínima de 5.000 litros, compatível com as demandas da unidade escolar.

A instalação deverá considerar:

- Estrutura de suporte em estrutura metálica ou de concreto dimensionada conforme normas técnicas;
- Interligação à nova rede da CORSAN;
- Sistema de limpeza e manutenção periódica;
- Vedação adequada para evitar contaminações externas.





Cabe registrar que, a aproximadamente 100 metros do imóvel, foi instalada pela CORSAN uma válvula redutora de pressão (VRP), com saída estimada em 15 m.c.a. Dessa forma, preliminarmente, não se faz necessária a execução de reservatório inferior ou instalação de bomba de recalque. Contudo, é imprescindível a elaboração de projeto hidráulico específico para confirmação dos parâmetros técnicos e dimensionamento da solução definitiva.





4 CONCLUSÃO

A situação atual do sistema de abastecimento de água da unidade escolar apresenta riscos significativos à segurança sanitária e operacional da instituição. Os reservatórios existentes encontram-se em condições inadequadas de higiene, estabilidade e capacidade, não atendendo aos requisitos mínimos para o fornecimento seguro e contínuo de água potável.

A origem da água atualmente utilizada permanece incerta e carece de qualquer forma efetiva de tratamento, o que agrava ainda mais a exposição de alunos e servidores a possíveis contaminações, sobretudo em períodos de estiagem prolongada.

Por outro lado, a recente disponibilização de rede pública de abastecimento por parte da CORSAN, com ponto de derivação localizado em frente ao imóvel vistoriado, representa uma oportunidade viável, segura e tecnicamente recomendada para solução do problema.

Diante disso, recomenda-se:

- a) **Classificação dessa intervenção como OBRA EMERGENCIAL**, tendo em vista que situação atual do sistema de abastecimento de água da unidade escolar apresenta riscos significativos à segurança sanitária e operacional da instituição.
- b) Desativação progressiva do sistema atual de captação irregular de água;
- c) Implantação de um novo reservatório elevado com interligação direta à rede da CORSAN;
- d) Elaboração de projeto hidráulico complementar, a fim de validar pressões, vazões e a necessidade ou não de eventual sistema auxiliar de bombeamento.

Tais medidas são fundamentais para garantir o abastecimento contínuo, seguro e em conformidade com os padrões técnicos e sanitários exigidos para o funcionamento de uma instituição pública de ensino.

Caxias do Sul 06/02/2025

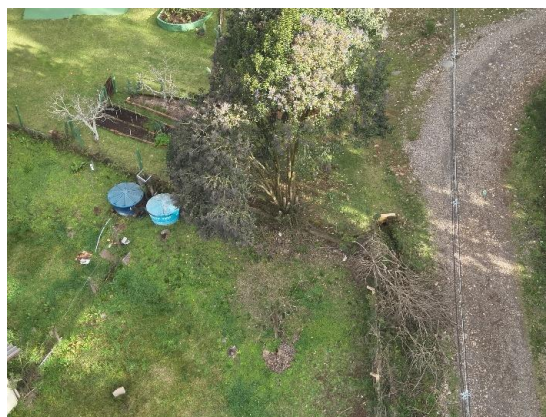
Vinicius Santa Catarina
Analista Engenheiro Civil – 4ª CROP
Eng. Civil, Pós-graduado em Avaliação, Perícias de Engenharia e Gestão de Contratos,
CREA RS 201909
ID funcional 4847598/1
ESTADO DO RIO GRANDE DO SUL





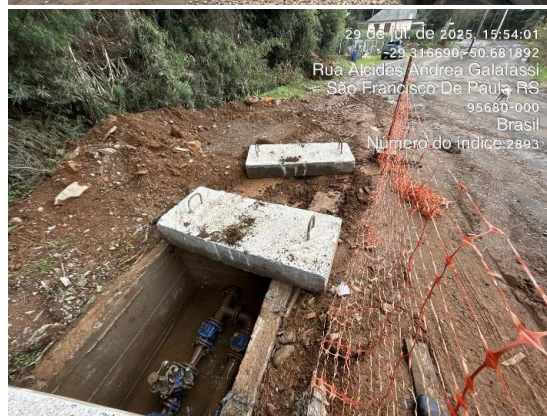
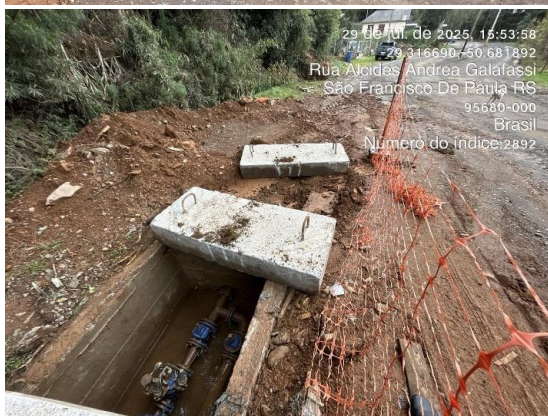
Secretaria de Obras e Habitação
Lotado na 4ª CROP – Caxias do Sul/RS
+55 (54) 9 99620.8292
vinicius-catarina@sop.rs.gov.br

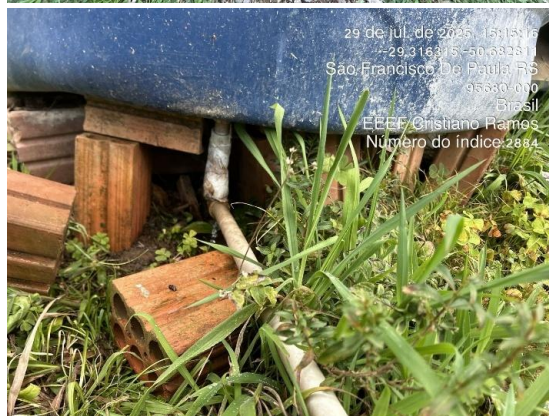
RELATÓRIO FOTOGRÁFICO



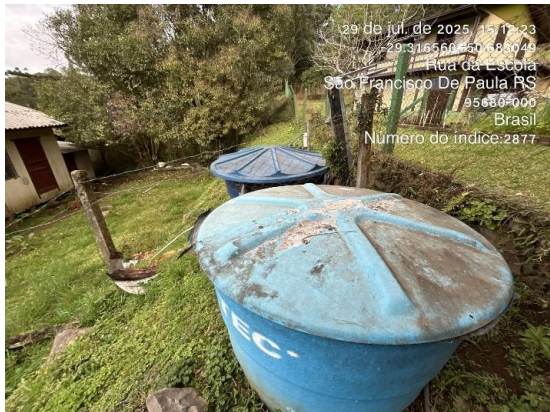














Nome do documento: RELATORIO DE VISTORIA - EEEF Cristiano Ramos de Oliveira_R01.pdf

Documento assinado por	Órgão/Grupo/Matrícula	Data
Vinicius Santa Catarina	SOP / 4°CROP / 484759801	14/04/2026 12:20:53

